



Úřad práce ČR

Krajská pobočka Úřadu práce ČR v Brně

Měsíční statistická zpráva srpen 2024

Zprávu předkládá:

Mgr. Ivana Ondráková

vedoucí oddělení zaměstnanosti

<https://www.uradprace.cz/web/cz/statistiky-jmk>

Brno 2024



Informace o nezaměstnanosti v Jihomoravském kraji ke 31.8.2024

V srpnu vzrostl celkový počet uchazečů o zaměstnání na 36 238, počet hlášených volných pracovních míst klesl na 18 031 a podíl nezaměstnaných osob zůstal na 4,3 %.

Ke 31.8. 2024 evidoval Úřad práce ČR (ÚP ČR), Krajská pobočka v Brně celkem 36 238 uchazečů o zaměstnání. Jejich počet byl o 469 vyšší než na konci předchozího měsíce, ve srovnání se stejným obdobím minulého roku je vyšší o 2 228 osob. Z tohoto počtu bylo 33 697 dosažitelných uchazečů o zaměstnání ve věku 15–64 let. Bylo to o 477 více než na konci předchozího měsíce. Ve srovnání se stejným obdobím minulého roku byl jejich počet vyšší o 2 375 osob.

V průběhu měsíce bylo nově zaevidováno 4 242 osob. Ve srovnání s minulým měsícem to bylo méně o 1 017 osob a v porovnání se stejným obdobím předchozího roku více o 73 osob.

Z evidence během měsíce odešlo celkem 3 773 uchazečů (ukončená evidence, vyřazení uchazeči). Bylo to o 88 osob více než v předchozím měsíci a o 37 osob méně než ve stejném měsíci minulého roku. Do zaměstnání z nich ve sledovaném měsíci nastoupilo 2 807, tj. o 276 více než v předchozím měsíci a o 289 více než ve stejném měsíci minulého roku, 2 325 uchazečů o zaměstnání bylo umístěno prostřednictvím úřadu práce, tj. o 350 více než v předchozím měsíci a o 792 více než ve stejném období minulého roku, 966 uchazečů bylo vyřazeno bez umístění.

Meziměsíční nárůst počtu nezaměstnaných byl zaznamenán ve všech okresech kraje. Největší relativní nárůst počtu nezaměstnaných byl zaznamenán v okresech Znojmo (3,3 %), Brno-venkov (2,1 %) a Vyškov (1,7 %).

Ke konci měsíce bylo evidováno na ÚP ČR, Krajské pobočce v Brně 20 066 žen. Jejich podíl na celkovém počtu uchazečů činil 55,4 %. V evidenci bylo 4 990 osob se zdravotním postižením, což představovalo 13,8 % z celkového počtu nezaměstnaných.

Ke konci tohoto měsíce bylo evidováno 1 669 absolventů škol všech stupňů vzdělání a mladistvých, jejich počet vzrostl ve srovnání s předchozím měsícem o 133 osob a ve srovnání se stejným měsícem minulého roku byl vyšší o 187 osob. Na celkové nezaměstnanosti se podíleli 4,6 %.

Podporu v nezaměstnanosti pobíralo 11 292 uchazečů o zaměstnání, tj. 31,2 % všech uchazečů vedených v evidenci.

Podíl nezaměstnaných osob, tj. počet dosažitelných uchazečů o zaměstnání ve věku 15-64 let k obyvatelstvu stejného věku, zůstal ke 31.8. 2024 na 4,3 %.



Podíl nezaměstnaných stejný, nebo vyšší než republikový průměr, vykázaly 3 okresy, a to Brno-město (5,1 %) Hodonín (5,3 %), a Znojmo (5,1 %). Nejnižší podíl nezaměstnaných byl zaznamenán v okrese Brno-venkov (3,1 %).

Podíl nezaměstnaných žen vzrostl na 4,9 %, podíl nezaměstnaných mužů vzrostl na 3,8 %.

Kraj evidoval ke 31.8. 2024 celkem 18 031 volných pracovních míst. Jejich počet byl o 168 vyšší než v předchozím měsíci a o 1 000 nižší než ve stejném měsíci minulého roku. Na jedno volné pracovní místo připadalo v průměru 2,0 uchazeče, z toho nejvíce v okresech Hodonín (5,8), Blansko (4,0) a Znojmo (2,3). Z celkového počtu nahlášených volných míst bylo 581 vhodných pro osoby se zdravotním postižením (OZP), na jedno volné pracovní místo připadalo 8,6 OZP. Volných pracovních míst pro absolventy a mladistvé bylo registrováno 3 946, na jedno volné místo připadalo 0,4 uchazečů této kategorie. Z celkového počtu volných pracovních míst bylo 2 691 míst bez příznaku „pro cizince“. Na dalších 12 340 pozic pak mohli zaměstnavatelé přijímat také pracovníky ze zahraničí.

V rámci aktivní politiky zaměstnanosti (APZ) bylo od počátku roku 2024 prostřednictvím příspěvků APZ podpořeno 4 110 osob, z toho bylo 1 921 osob zařazeno do rekvalifikačních kurzů a 1486 osob do digitálního vzdělávání. Prostřednictvím SÚPM – SVČ bylo podpořeno v tomto měsíci 7 uchazečů v oblasti osobních služeb a řemesel.

Informace o vývoji nezaměstnanosti v ČR v elektronické formě jsou zveřejněny na internetové adrese <https://www.mpsv.cz/web/cz/mesicni> .



1. Základní charakteristika vývoje nezaměstnanosti a volných pracovních míst v Jihomoravském kraji

Tabulka č. 1 - Vývoj nezaměstnanosti

ukazatel (celkový počet)		stav k		
		31.8.2023	31.7.2024	31.8.2024
evidovaní uchazeči o zaměstnání		34 010	35 769	36 238
- z toho	ženy	18 789	19 726	20 066
	absolventi a mladiství	1 482	1 536	1 669
	uchazeči se zdravotním postižením	4 917	4 945	4 990
uchazeči s nárokem na Pvn		10 046	11 316	11 292
podíl nezaměstnaných osob v % ¹⁾		4,2	4,3	4,3
volná pracovní místa		19 031	17 863	18 031
počet uchazečů na 1 volné pracovní místo		1,8	2,0	2,0

Tabulka č. 2 - Tok nezaměstnanosti

ukazatel	Počet uchazečů ve sledovaném měsíci		
	srpen 2023	červenec 2024	srpen 2024
nově evidovaní uchazeči o zaměstnání	4 169	5 259	4 242
uchazeči s ukonč. evidencí a vyřazení	3 810	3 685	3 773
- z toho umístění celkem	2 518	2 531	2 807
- z toho umístění úřadem práce	1 533	1 975	2 325

Tabulka č. 3. – Nezaměstnanost v okresech ke 31.8. 2024

Okres	Počet nezaměstnaných		Volná pracovní místa	Počet uchazečů na 1 VPM	Podíl nezaměstnaných osob [%]
	celkem	z toho ženy			
Blansko	2 743	1 500	689	4,0	3,7
Brno-město	14 158	7 920	6 922	2,0	5,1
Brno-venkov	4 916	2 816	4 958	1,0	3,1
Břeclav	2 838	1 592	1 267	2,2	3,6
Hodonín	5 519	2 862	946	5,8	5,3
Vyškov	2 116	1 202	1 530	1,4	3,3
Znojmo	3 948	2 174	1 719	2,3	5,1
Jihomoravský kraj	36 238	20 066	18 031	2,0	4,3
Česká republika	286 320	158 943	263 247	1,1	3,8



2. Vybrané nástroje aktivní politiky zaměstnanosti v Jihomoravském kraji

Tabulka č. 4 – Osoby podpořené v rámci APZ a rekvalifikace uchazečů a zájemců o zaměstnání

ukazatel (celkový počet)	Stav k		Celkem od počátku roku do	
	31.8.2023	31.8.2024	31.8.2023	31.8.2024
Osoby podpořené v rámci APZ				
veřejně prospěšné práce (VPP)	209	10	209	19
veřejně prospěšné práce (VPP) - ESF ¹⁾	345	0	271	0
společensky účelná prac. místa (SÚPM)	28	5	27	2
společensky účelná prac. místa (SÚPM) - ESF ¹⁾	128	492	156	517
SÚPM - samostatně výděleč. činnost (SVČ)	99	110	52	70
SÚPM - samostatně výděleč. činnost (SVČ) - ESF ¹⁾	0	0	0	0
zřízení pracovního místa pro OZP (bez SVČ)	105	70	34	2
zřízení pracovního místa pro OZP - SVČ	0	0	0	0
vytvořená pracovní místa (NIP)	0	0	14	0
ostatní nástroje APZ	62	98	51	93
rekvalifikace uchazečů a zájemců o zaměstnání				
uchazeči a zájemci zařazení do rekvalifikací	5	0	7	2
uchazeči a zájemci zařazení do rekvalifikací - ESF ¹⁾	6	21	417	374
uchazeči a zájemci zařazení do rekvalifikací - NPO ²⁾	0	11	401	350
uchazeči a zájemci, kteří zahájili zvolenou rekvalifikaci	29	5	421	35
uchazeči a zájemci, kteří zahájili zvolenou rekvalifikaci - ESF ¹⁾	4	87	245	821
uchazeči a zájemci, kteří zahájili zvolenou rekvalifikaci - NPO ²⁾	29	73	102	339
NPO - Digitální vzdělávání (dle §106 ZoZ)				
Uchazeči a zájemci, kteří zahájili Digitální vzdělávání ²⁾	19	167	94	1486
Osoby podpořené v rámci APZ celkem	1 068	1 149	2 501	4 110

1) financováno převážně z Evropského sociálního fondu

2) financováno převážně z Národního plánu obnovy

Podrobnější statistické údaje o nástrojích APZ naleznete na stránkách Integrovaného portálu

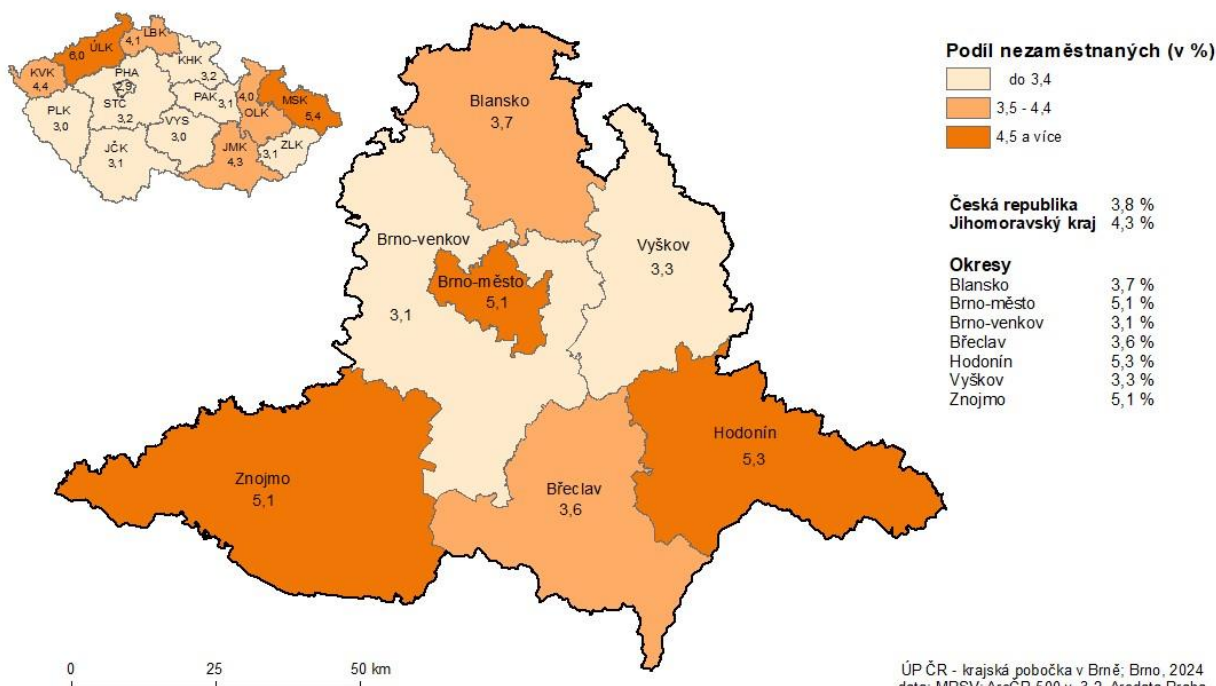
MPSV, v měsíčních statistikách nezaměstnanosti

<https://www.mpsv.cz/web/cz/mesicni>

3. MAPA – ArcView - Podíl nezaměstnaných v okresech kraje

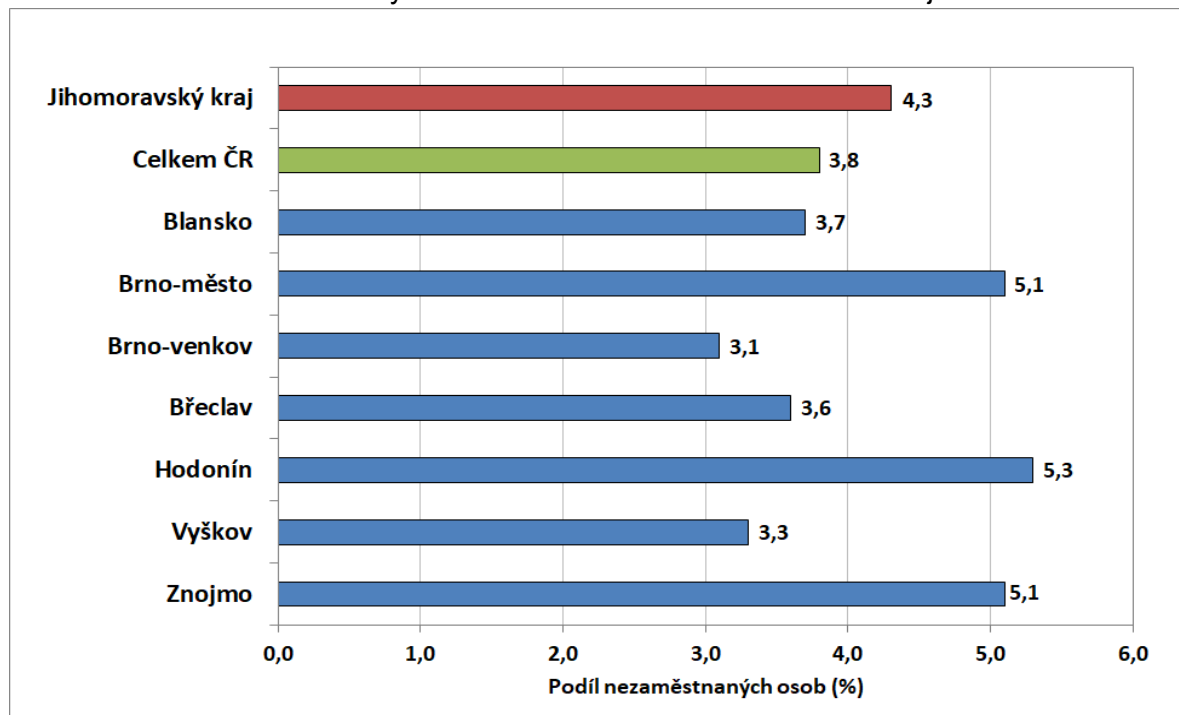
PODÍL NEZAMĚŠTNANÝCH NA OBYVATELSTVU VE VĚKU 15 - 64 LET

v Jihomoravském kraji ke 31.8.2024

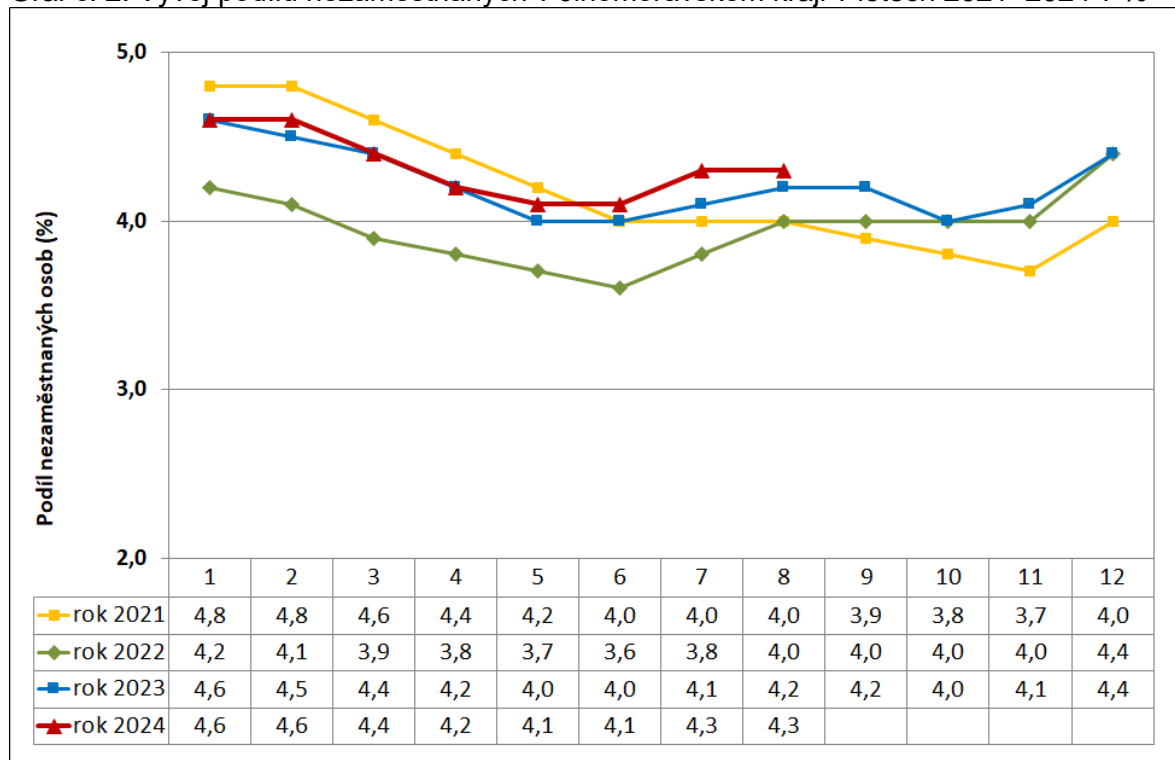


4. GRAFY

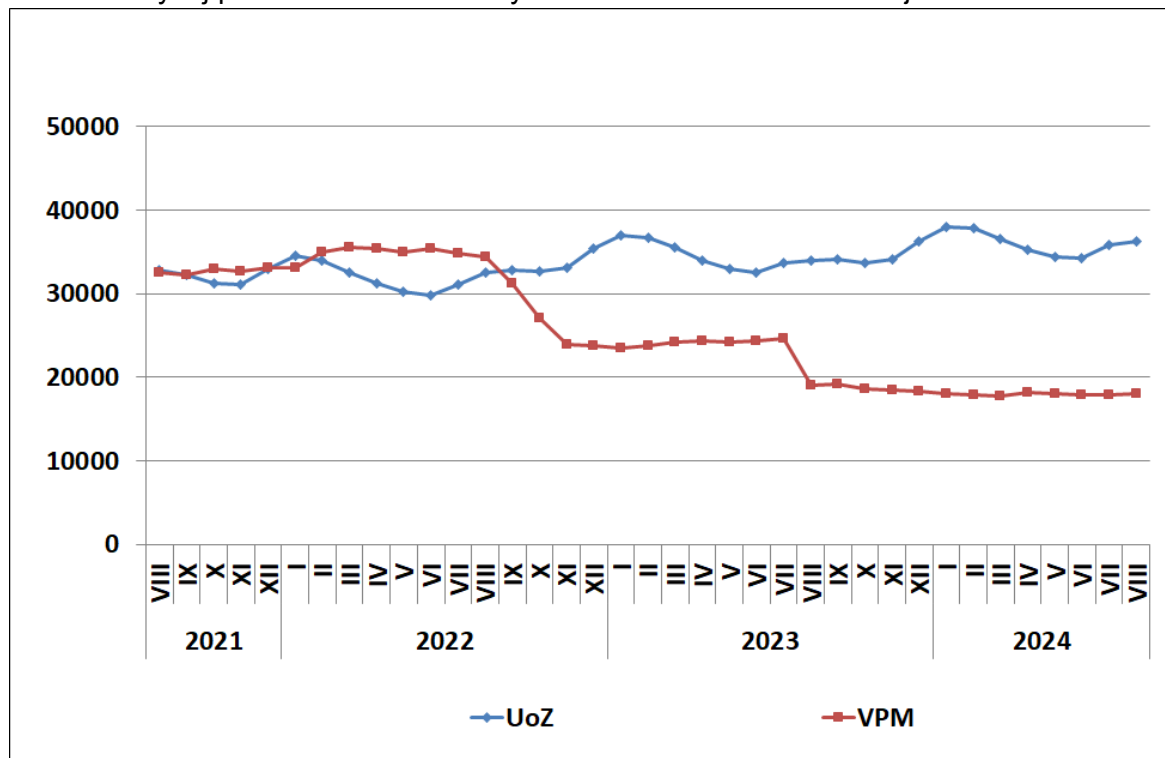
Graf č. 1: Podíl nezaměstnaných osob v okresech Jihomoravského kraje a v ČR k 31.8.2024



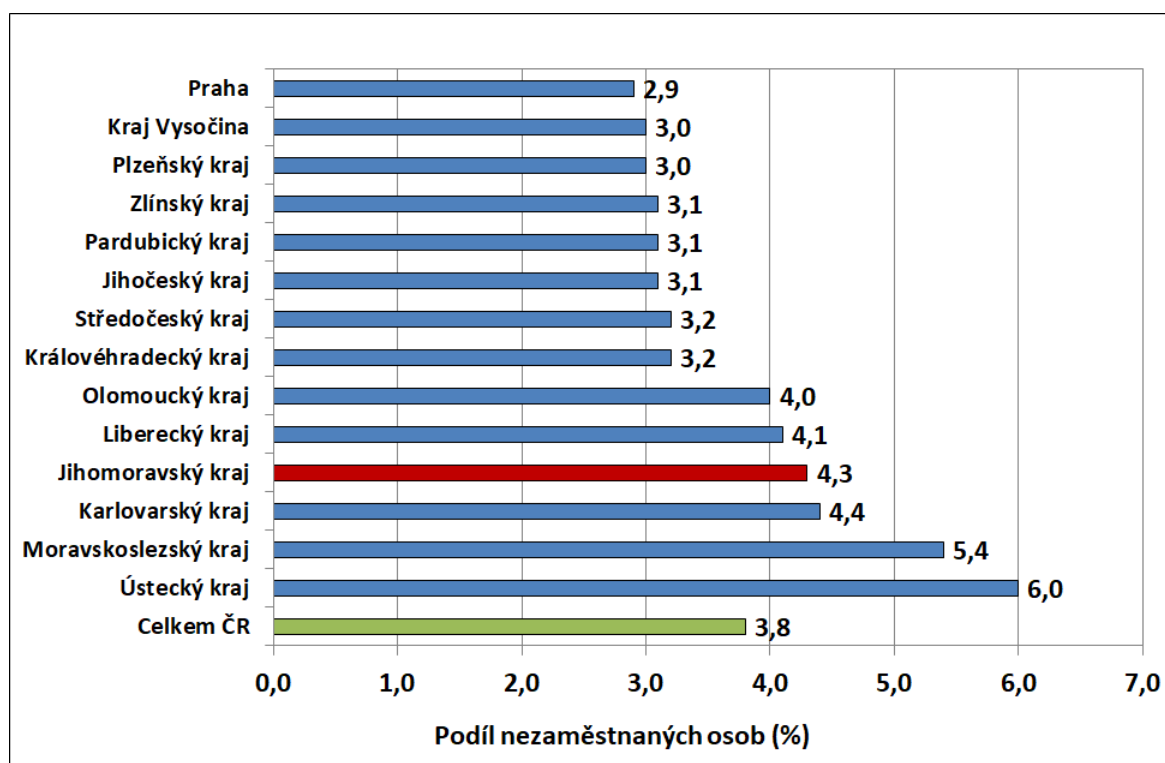
Graf č. 2: Vývoj podílu nezaměstnaných v Jihomoravském kraji v letech 2021–2024 v %



Graf č. 3: Vývoj počtu uchazečů a volných míst v Jihomoravském kraji v letech 2021–2024



Graf č. 4: Podíl nezaměstnaných osob v jednotlivých krajích ČR ke 31.8.2024 v %





5. Setřídění okresů ke 31.8. 2024

	PNO v %		meziměs. přírůst./ úbytek nezam. v %		počet uchazečů na 1 VPM	
1	Most	8,5	Domažlice	7,7	Karviná	10,5
2	Karviná	8,3	Třebíč	3,4	Bruntál	6,0
3	Chomutov	7,1	Znojmo	3,3	Hodonín	5,8
4	Bruntál	6,9	Rychnov nad Kněžnou	3,2	Děčín	5,7
5	Ústí nad Labem	6,1	Jihlava	3,1	Most	4,4
6	Ostrava-město	5,9	Tachov	2,9	Blansko	4,0
7	Louny	5,9	Olomouc	2,8	Opava	3,8
8	Děčín	5,9	Nymburk	2,8	Jablonec nad Nisou	3,7
9	Sokolov	5,4	Pardubice	2,7	Ústí nad Labem	3,7
10	Hodonín	5,3	Prostějov	2,7	Sokolov	3,6
11	Znojmo	5,1	Frydek-Místek	2,7	Louny	3,5
12	Teplice	5,1	Klatovy	2,6	Jeseník	3,3
13	Brno-město	5,1	Česká Lípa	2,4	Litoměřice	3,3
14	Přerov	4,8	Svitavy	2,3	Ostrava-město	3,1
15	Karlovy Vary	4,6	Karlovy Vary	2,3	Šumperk	2,9
16	Kolín	4,5	Havlíčkův Brod	2,2	Česká Lípa	2,9
17	Šumperk	4,3	Litoměřice	2,1	Karlovy Vary	2,9
18	Jeseník	4,3	Ústí nad Orlicí	2,1	Strakonice	2,9
19	Kladno	4,3	Kutná Hora	2,1	Žďár nad Sázavou	2,6
20	Mělník	4,3	Zlín	2,1	Kroměříž	2,3
21	Nymburk	4,3	Přerov	2,1	Trutnov	2,3
22	Jablonec nad Nisou	4,2	Strakonice	2,1	Znojmo	2,3
23	Semily	4,1	Brno-venkov	2,1	Vsetín	2,2
24	Liberec	4,1	Chrudim	2,0	Prostějov	2,2
25	Příbram	4,1	Hradec Králové	1,9	Břeclav	2,2
26	Český Krumlov	4,1	Bruntál	1,9	Frydek-Místek	2,2
27	Náchod	4,0	Ostrava-město	1,9	Náchod	2,1
28	Litoměřice	3,9	Vyškov	1,7	Třebíč	2,1
29	Vsetín	3,8	Šumperk	1,7	Brno-město	2,0
30	Kutná Hora	3,8	Trutnov	1,7	Semily	2,0
31	Olomouc	3,8	Benešov	1,7	Jindřichův Hradec	2,0
32	Nový Jičín	3,8	Beroun	1,6	Chomutov	2,0
33	Česká Lípa	3,8	Cheb	1,6	Teplice	2,0
34	Trutnov	3,8	Kroměříž	1,6	Přerov	1,8
35	Frydek-Místek	3,7	Kolín	1,5	Olomouc	1,8
36	Blansko	3,7	Rakovník	1,3	Uherské Hradiště	1,8
37	Tachov	3,6	Děčín	1,3	Liberec	1,8
38	Břeclav	3,6	Břeclav	1,3	Kladno	1,7
39	Tábor	3,5	území Hlavního města Prahy	1,3	Kutná Hora	1,7
40	Opava	3,5	Louny	1,2	Havlíčkův Brod	1,6
41	Rokycany	3,5	Jindřichův Hradec	1,1	Vyškov	1,4
42	Svitavy	3,4	Hodonín	1,1	Nový Jičín	1,4
43	Třebíč	3,4	Nový Jičín	1,1	Tábor	1,3
44	Beroun	3,3	Semily	1,1	České Budějovice	1,1
45	Cheb	3,3	Žďár nad Sázavou	0,9	Příbram	1,1
46	Domažlice	3,3	Karviná	0,9	Nymburk	1,0
47	Prostějov	3,3	Uherské Hradiště	0,8	Jihlava	1,0
48	Vyškov	3,3	Liberec	0,8	Brno-venkov	1,0
49	Žďár nad Sázavou	3,2	Brno-město	0,8	Svitavy	1,0
50	Hradec Králové	3,2	Jičín	0,8	Písek	0,9
51	Strakonice	3,2	Ústí nad Labem	0,8	Rokycany	0,9
52	Písek	3,2	Teplice	0,7	Chrudim	0,9
53	Pardubice	3,1	Sokolov	0,6	Klatovy	0,9
54	Brno-venkov	3,1	Chomutov	0,5	Plzeň-sever	0,9
55	Uherské Hradiště	3,1	Vsetín	0,5	Hradec Králové	0,9
56	Jihlava	3,1	Náchod	0,4	Jičín	0,8
57	Plzeň-sever	3,0	Příbram	0,4	Zlín	0,8
58	Rakovník	3,0	Opava	0,4	Ústí nad Orlicí	0,8
59	Kroměříž	3,0	Plzeň-jih	0,3	Kolín	0,8
60	území Hlavního města Prahy	2,9	Plzeň-sever	0,2	Cheb	0,8
61	Plzeň-město	2,9	Tábor	0,2	Rychnov nad Kněžnou	0,8
62	Ústí nad Orlicí	2,9	Mělník	0,1	Rakovník	0,7
63	Chrudim	2,9	Písek	0,1	Prachatice	0,7
64	Klatovy	2,8	Blansko	0,0	Pardubice	0,7
65	České Budějovice	2,7	Most	0,0	Plzeň-město	0,6
66	Jindřichův Hradec	2,7	České Budějovice	-0,1	Domažlice	0,6
67	Mladá Boleslav	2,7	Praha-západ	-0,1	Beroun	0,6
68	Havlíčkův Brod	2,6	Praha-východ	-0,4	Benešov	0,6
69	Prachatice	2,5	Prachatice	-0,8	Mělník	0,5
70	Zlín	2,5	Český Krumlov	-1,0	Plzeň-jih	0,5
71	Jičín	2,4	Kladno	-1,4	Pelhřimov	0,5
72	Pelhřimov	2,2	Jablonec nad Nisou	-1,5	Tachov	0,5
73	Rychnov nad Kněžnou	2,2	Mladá Boleslav	-1,8	Český Krumlov	0,5
74	Benešov	2,2	Rokycany	-1,9	území Hlavního města Prahy	0,4
75	Plzeň-jih	2,1	Pelhřimov	-2,0	Praha-západ	0,3
76	Praha-západ	1,7	Plzeň-město	-2,2	Praha-východ	0,3
77	Praha-východ	1,5	Jeseník	-3,3	Mladá Boleslav	0,2
	Celkem ČR	3,8	Celkem ČR	1,2	Celkem ČR	1,1